

“ПРОФЕСИОНАЛЕН ПЕНСИОНЕН ФОНД - БЪДЕЩЕ”

ГОДИШЕН ДОКЛАД ЗА ДЕЙНОСТТА

31.12.2013 г.

“ПРОФЕСИОНАЛЕН ПЕНСИОНЕН ФОНД-БЪДЕЩЕ”

I. Кратко представяне

“ДЗИ-Професионален пенсионен фонд” е регистриран с Решение №1 на СГС от 03.12.2003 г. по ф.д. 12563/2003 г. С Решение №2 на СГС от 05.06.2007 г. е вписана промяна в наименованието на фонда от “ДЗИ-Професионален пенсионен фонд” на “Професионален пенсионен фонд-Бъдеще” (наричан по-долу за краткост фонда или “ППФ-Бъдеще”). Седалището и адресът на управление на фонда са както следва: гр. София, ул. „Христо Белчев” №3, I-ви надпартерен етаж.

Съгласно Решение на Комисията за финансов надзор (наричана по-долу за краткост КФН или комисията) от 27.11.2003 г. фондът се управлява и представлява от “ДЗИ-Пенсионно осигуряване” АД, регистрирано с Решение №1 на СГС от 08.08.2003 г. по ф. д. 8910/2003 г. С Решение №4 на СГС от 25.04.2007 г. е вписана промяна в наименованието на дружеството от “ДЗИ-Пенсионно осигуряване” АД на “Пенсионно осигурително дружество-Бъдеще” АД (наричан по-долу за краткост дружеството или “ПОД-Бъдеще”). Седалището и адресът на управление е гр. София, ул. „Христо Белчев” №3, I-ви надпартерен етаж. Предмет на дейност е допълнително пенсионно осигуряване. За извършването на своята дейност дружеството притежава лицензия №283-ПОД/30.07.2003 г., издадена от КФН.

Инвестиционни посредници с които пенсионният фонд има сключени договори към 31.12.2013 г. са:

1. "ПЪРВА ФИНАНСОВА БРОКЕРСКА КЪЩА" ООД, гр. София
2. "АЙ ЕН ДЖИ БАНК", гр. София
3. ИП „СТАНДАРТ ИНВЕСТМЪНТ" АД, гр. София
4. ИП „БЕНЧМАРК-ФИНАНС" АД
5. “УНИКРЕДИТ БУЛБАНК” АД

Банка попечител на „ППФ-Бъдеще” е „Юробанк България” АД.

КФН упражнява превантивен и последващ контрол върху дейността на пенсионно осигурителните дружества и управляваните от тях фондове.

Допълнителното задължително пенсионно осигуряване (ДЗПО) в професионален фонд, обхваща лицата работещи при условията на първа и втора категория труд, независимо от възрастта. Това е дейност по набиране на задължителни пенсионно осигурителни вноски, управление на средствата и изплащане на срочна професионална пенсия за ранно пенсиониране. Осъществява се чрез пенсионни схеми на капиталово покривен принцип на базата на дефинирани вноски, чиито размер се определя ежегодно със Закона за бюджета на държавното обществено осигуряване. Вноските са изцяло за сметка на осигурителите.

“ПРОФЕСИОНАЛЕН ПЕНСИОНЕН ФОНД-БЪДЕЩЕ”

Кодексът за социално осигуряване (КСО) определя реда за първоначален избор и последваща промяна на участие в професионален пенсионен фонд, както и условията за изплащане на средства.

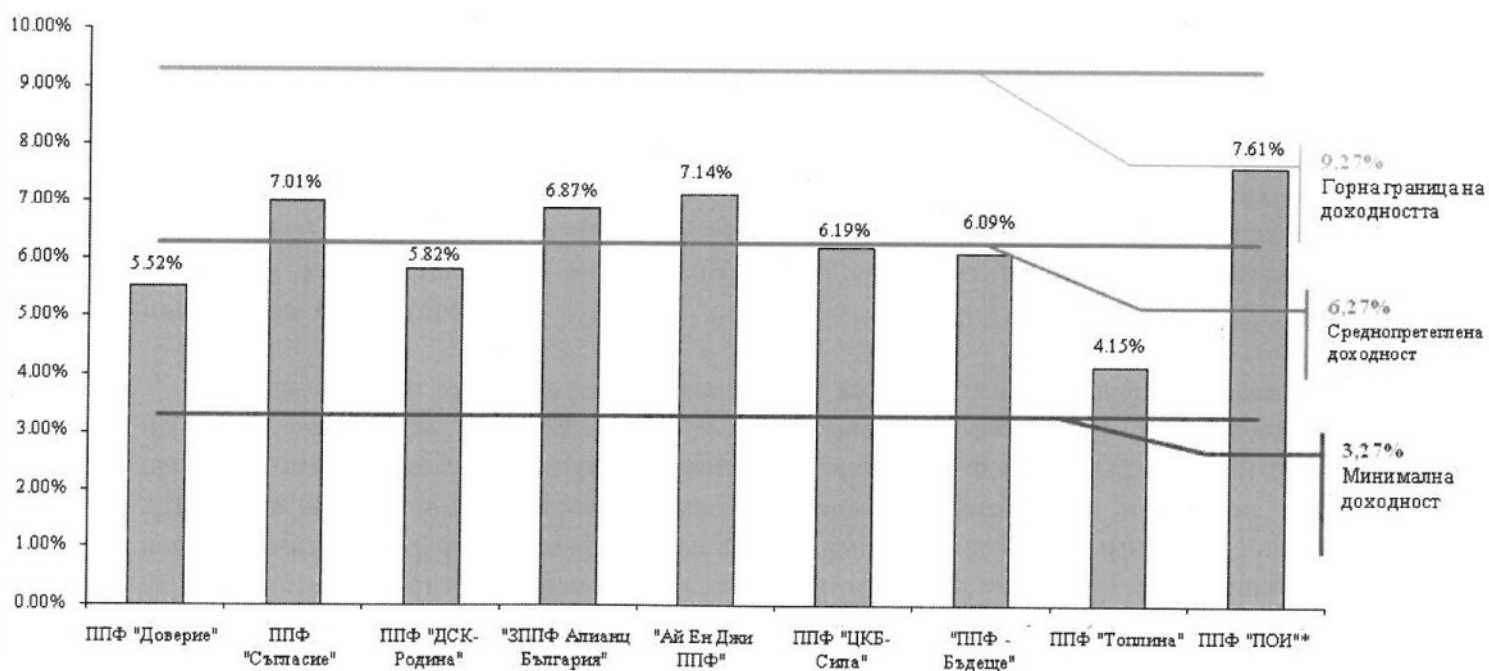
Съгласно действащата нормативна уредба за всяко лице се открива индивидуална партида, която се води в лева и дялове. Датата 1 юли 2004 г. е приета като начална дата за въвеждането на дяловете (1 лев е равен на 1 дял) и на ежедневната оценка на активите на фонда. Стойността на един дял се изчислява всеки работен ден като стойността на нетните активи на фонда към края на предходния работен ден се раздели на общия брой дялове на фонда към същия ден.

Стойността на 1 дял за 30.12.2013 г. е 1,32327 лв., като за 28.12.2012 г. е 1,27879 лв..

При управление на средствата дружеството е следвало принципите на надеждност, ликвидност и диверсификация, с цел получаване на стабилна доходност при умерен риск. Сравнителни данни за 24-месечния период 30.12.2011 - 28.12.2013 г. са посочени в графиките по-долу:

Приложение № 1

ДОХОДНОСТ НА ПРОФЕСИОНАЛНИТЕ ПЕНСИОННИ ФОНДОВЕ ЗА ПЕРИОДА
30.12.2011 г. - 30.12.2013 г. НА ГОДИШНА БАЗА



“ПРОФЕСИОНАЛЕН ПЕНСИОНЕН ФОНД–БЪДЕЩЕ”

Източник: Комисия за Финансов Надзор

Забележка: Постигнатите резултати за управляваните от „ПОД – Бъдеще” АД фондове нямат по необходимост връзка с бъдещи резултати.

II. Инвестиционна дейност на “Професионален Пенсионен Фонд –Бъдеще”

Основната цел на „Пенсионноосигурително дружество - БЪДЕЩЕ” АД („ПОД – БЪДЕЩЕ” АД), която е записана и в инвестиционната политика на управлявания „Професионален пенсионен фонд – Бъдеще” (Фонда), е осигуряване на оптимално съотношение риск/възвращаемост на инвестициите в неговия портфейл, като се отчита минимално изискуемата доходност, чрез диверсификация и спазване на ограниченията, предвидени в закона, вътрешните правила и процедури, действащи в дружеството. При определяне на инвестиционните цели на Фонда се имат предвид освен това и неговия средно- и дългосрочен хоризонт, както и текущото ниво на ликвидните му потребности, свързани главно с:

- дългосрочния характер на акумулираните средства;
- малкия брой на настоящите пенсионери и на лицата, получаващи средства от лични вноски преди придобиване на право на пенсия, което обуславя по-големи входящи парични потоци в сравнение с изходящите такива;
- нарастване на броя на осигурените лица вследствие на активна маркетингова стратегия на „ПОД – БЪДЕЩЕ” АД.

В съответствие с целите на Фонда и отчитайки интересите на осигурените лица, се възприема дългосрочен подход при инвестиране на техните активи. Във връзка с това решенията за инвестиране на активите на Фонда се вземат на базата на очаквани дългосрочни пазарни трендове.

За да може да се снижи специфичният риск на всяка позиция, инвестиционният портфейл на Фонда се диверсифицира по емитенти, финансови инструменти, продължителност и валута. При инвестиране на средствата на Фонда „ПОД – БЪДЕЩЕ” АД следва активна инвестиционна стратегия, базирана на пълноценно използване на инструментите, търгувани главно на българския финансов пазар. В конкретен план неговите активи могат да се инвестират в държавни ценни книжа, общински облигации, корпоративни облигации, ипотечни облигации и други активи с фиксиран или плаващ доход, акции, дялове и други финансови инструменти при умерено ниво на риск. Инвестиционните цели на Фонда се постигат чрез комбиниране на сигурността на инвестициите в ценни книжа с фиксиран доход с по-високата очаквана доходност от

“ПРОФЕСИОНАЛЕН ПЕНСИОНЕН ФОНД-БЪДЕЩЕ”

инвестициите в акции на публични дружества. Изборът на конкретните емисии ценни книжа се осъществява в зависимост от класа активи съгласно различни критерии.

От друга страна, нормативните изисквания за спазване на принципите на надеждност, ликвидност, доходност и диверсификация налагат подходът при управление на активите на Фонда да бъде във висока степен консервативен и да определя относително нисък рисков профил на неговия портфейл от инвестиции. Нормативната уредба поставя качествени и количествени изисквания към структурата на портфейла на Фонда в следните основни направления:

- регламентиране на класовете от финансови инструменти (основно първокласни активи);
- налагане на ограничения за размера на средствата, които могат да бъдат вложени в различни инструменти;
- лимитиране на експозициите към емитенти и контрагенти.

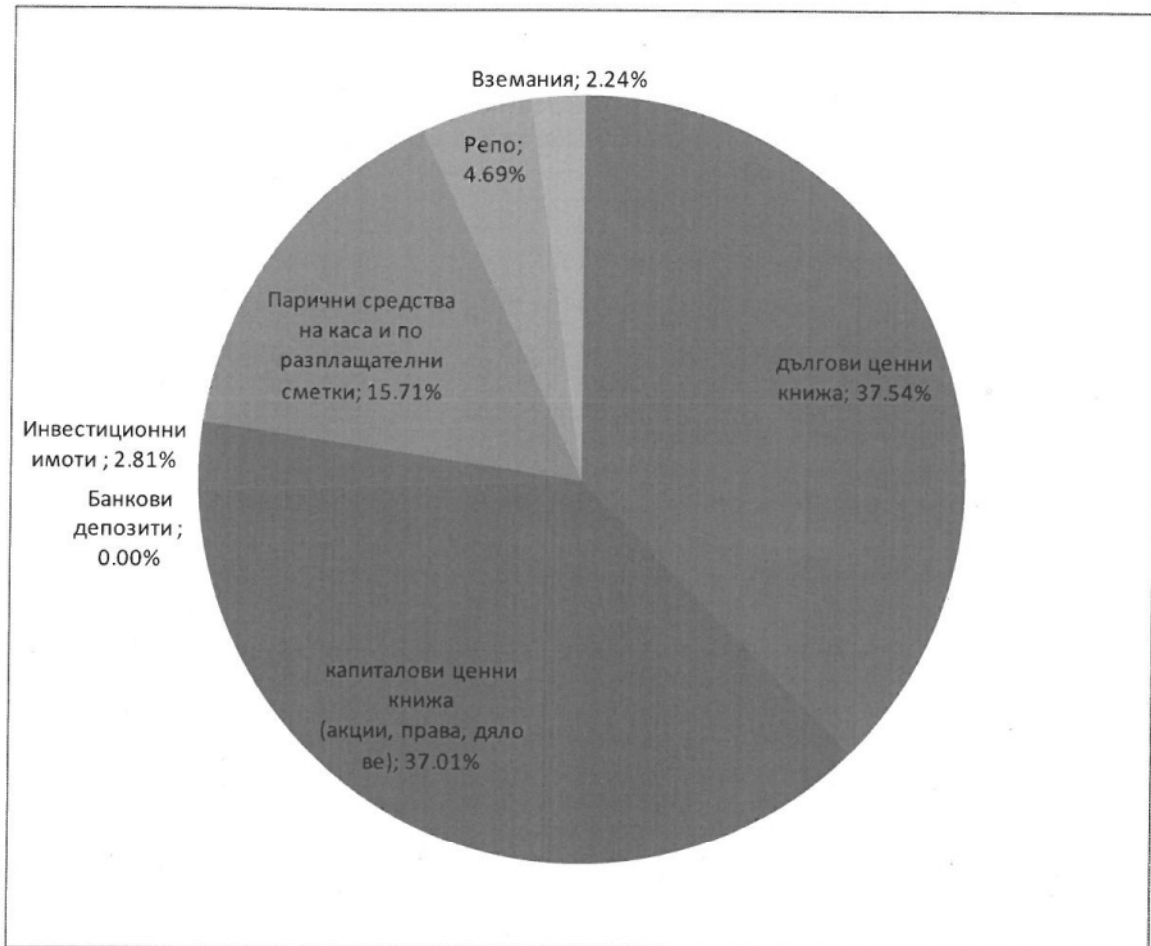
В условията на волатилни фондови пазари „ПОД-Бъдеще” АД се стремеше да следва основната цел, която е записана в инвестиционната политика на управляваните от него фондове за допълнително пенсионно осигуряване, а именно: осигуряване на оптимално съотношение риск/възвращаемост на инвестициите в портфейлите на фондовете, чрез диверсификация и спазване на ограниченията, предвидени в закона, вътрешните правила и процедури, действащи в дружеството.

“ПРОФЕСИОНАЛЕН ПЕНСИОНЕН ФОНД-БЪДЕЩЕ”

Приложение № 2

Структура на инвестиционния портфейл на „ППФ – Бъдеще” към 31.12.2013

г.



Източник» ПОД-Бъдеще» АД

Забележка: Относителните дялове са посочени със закръгления

Към 31.12.2013 в структурата на инвестиционния портфейл на „Професионален пенсионен фонд-Бъдеще” основно тегло заемат дълговите ценни книжа с 37,54% и капиталовите ценни книжа с 37.01 % от активите на „Професионален пенсионен фонд-Бъдеще”.

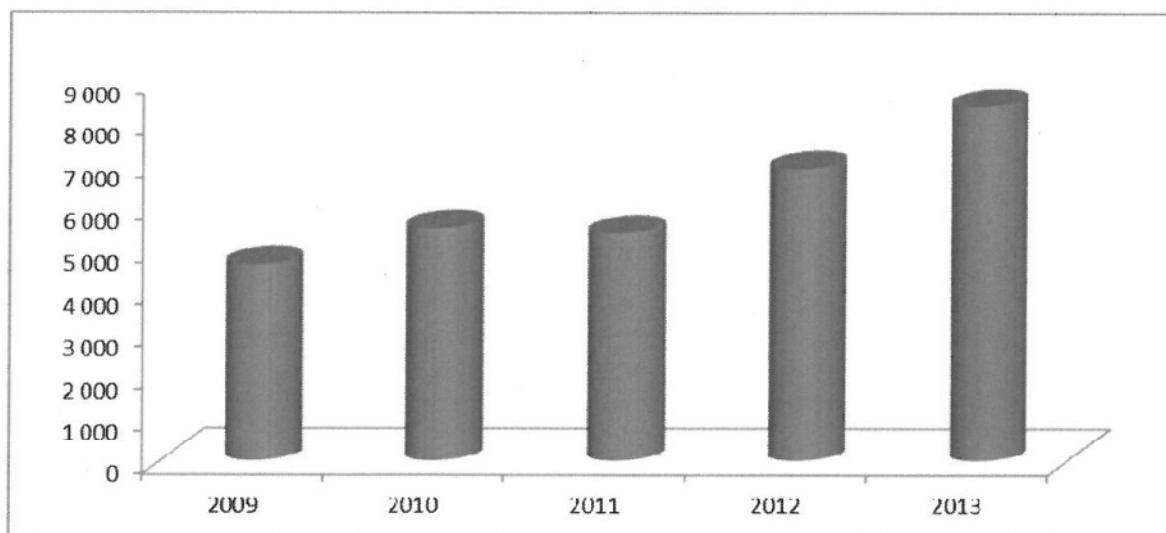
“ПРОФЕСИОНАЛЕН ПЕНСИОНЕН ФОНД-БЪДЕЩЕ”

III. Активи на „Професионален Пенсионен Фонд – Бъдеще”

Към 31.12.2013 г. нетните активи на „ППФ – БЪДЕЩЕ” са на стойност 8 404 хил. лв., а в края на предходния отчетен период (31.12.2012 г.) са били 6 905 хил. лв., което представлява нарастване с 21.71%, спрямо нарастване на пазара според данни на Комисията за Финансов Надзор за съответния период с 15.99%. *И направените изчисления са на база данни от КФН за целия осигурителен пазар/.*

Приложение № 3

Нетни активи на „ППФ – Бъдеще” за периода 2009г.-2013г.



Източник» ПОД-Бъдеще» АД

Забележка: Постигнатите резултати за управляваните от „ПОД – Бъдеще” АД фондове нямат по необходимост връзка с бъдещи резултати.

“ПРОФЕСИОНАЛЕН ПЕНСИОНЕН ФОНД-БЪДЕЩЕ”

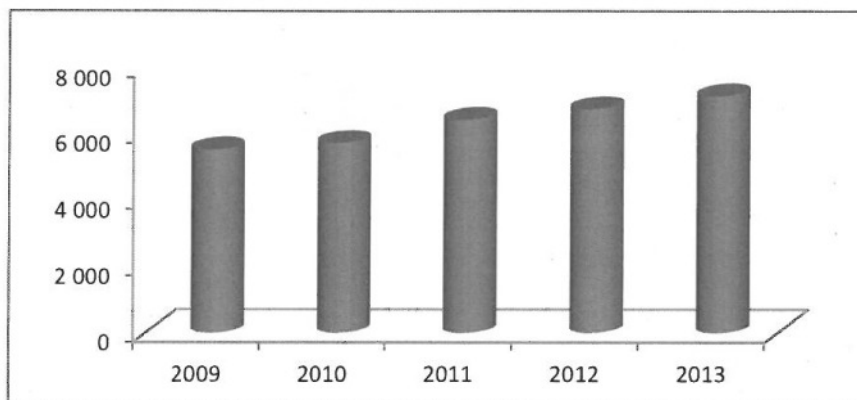
IV. Брой на осигурени лица и среден размер на осигурителните партии

Към 31.12.2013 г. в „Професионален Пенсионен Фонд – Бъдеще” са осигурявани за допълнителна пенсия 7 165 лица, докато в края предходния отчетен период 2012 г. техният брой е бил 6 764 лица.

С 401 лица е увеличението им за една година. Тези данни отразяват нарастване от 5.93 %, спрямо увеличението на пазара според данни на Комисията за Финансов Надзор за съответния период с 2.26%. *Направените изчисления са на база данни от КФН за целия осигурителен пазар!*

Приложение № 4

Осигурени лица в “ППФ-Бъдеще” за периода 2009 г.-2013 г.



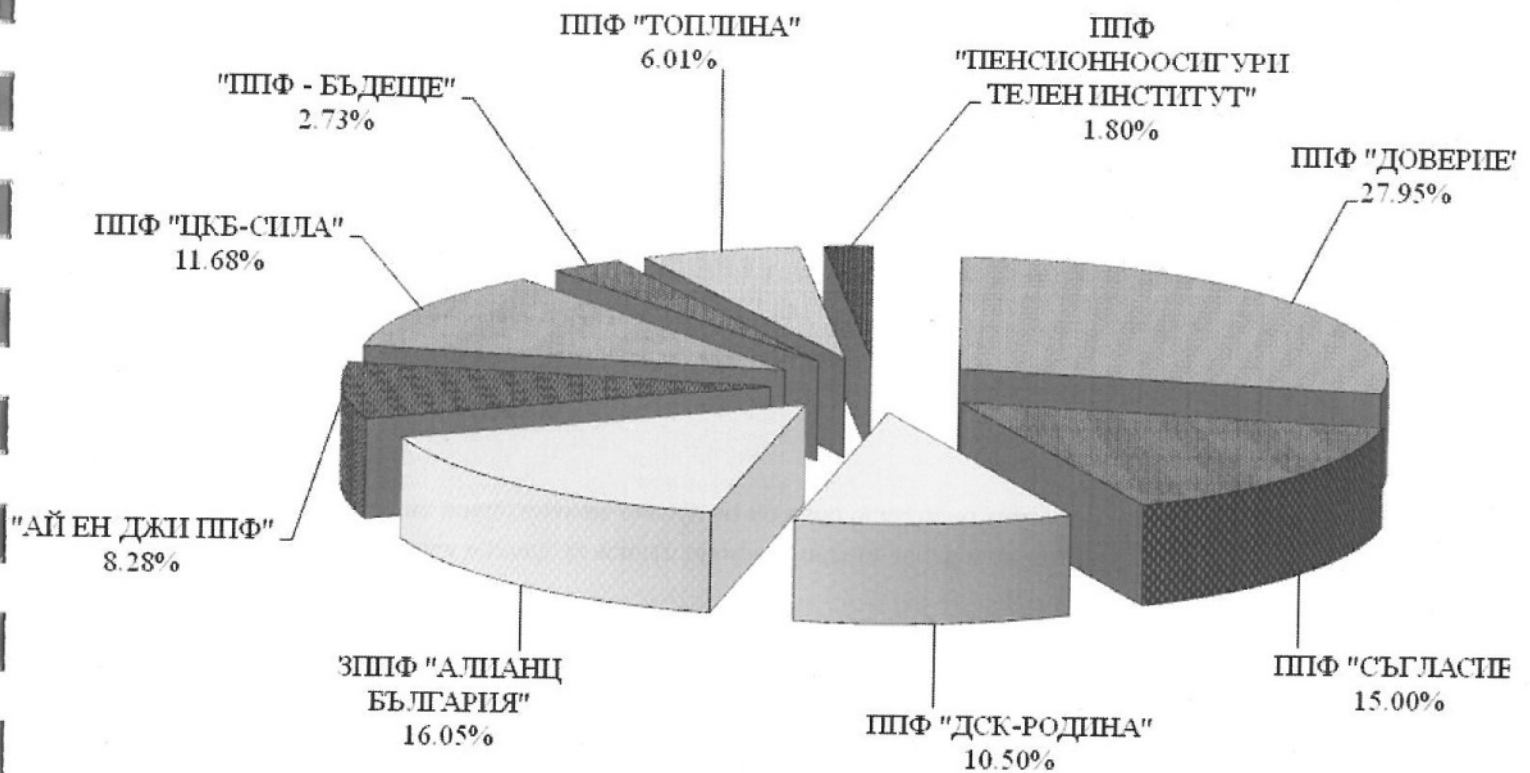
Източник: „ПОД-Бъдеще” АД

Забележка: Постигнатите резултати за управляваните от „ПОД – Бъдеще” АД фондове нямат по необходимост връзка с бъдещи резултати.

“ПРОФЕСИОНАЛЕН ПЕНСИОНЕН ФОНД-БЪДЕЩЕ”

Приложение № 5

Пазарен дял на ППФ по броя на осигурените в тях лица към 31.12.2013 г.



Източник: Комисия за Финансов Надзор

Забележка: Постигнатите резултати за управляваните от „ПОД – Бъдеще“ АД фондове нямат по необходимост връзка с бъдещи резултати.

“ПРОФЕСИОНАЛЕН ПЕНСИОНЕН ФОНД-БЪДЕЩЕ”

Според данни от Комисията по Финансов Надзор пазарният дял на „Професионален Пенсионен Фонд – Бъдеще” се е увеличил в сравнение с 2012 г.

Приложение № 6

Пазарен дял на „ППФ-Бъдеще” към 31.12.2013 г.	Пазарен дял на „ППФ-Бъдеще” към 31.12.2012 г.
2.73%	2.64%

Източник: Комисия за
Финансов Надзор

Забележка: Постигнатите резултати за управляваните от „ПОД – Бъдеще” АД фондове нямат по необходимост връзка с бъдещи резултати.

Среден размер на натрупаните средства на едно осигурено лице в „Професионален Пенсионен Фонд – Бъдеще” към 31.12.2013 г. е 1 268.34 лв., като се отчита нарастване спрямо 31.12.2012 г., когато тя е била 1 113.17 лв.

Приложение № 7

Среден размер на натрупаните средства на едно осигурено лице в „ППФ-Бъдеще” и среден размер за всички професионални пенсионни фондове

Година, месец	2013												
	2012	1	2	3	4	5	6	7	8	9	10	11	12
“ППФ - БЪДЕЩЕ”	1 113.17	1 136.28	1 157.98	1 167.49	1 173.83	1 205.92	1 208.25	1 232.58	1 230.08	1 245.54	1 263.68	1 229.24	1 268.34
Среден размер за всички ППФ	2 373.38	2 426.79	2 433.81	2 442.18	2 474.01	2 504.08	2 506.33	2 531.66	2 547.45	2 571.82	2 628.96	2 629.51	2 679.20

Източник: Комисия за Финансов Надзор

Забележка: Постигнатите резултати за управляваните от „ПОД – Бъдеще” АД фондове нямат по необходимост връзка с бъдещи резултати.

V. Политика по управление на риска

„ППФ-Бъдеще” е изложен на следните видове риск при операциите си с финансови активи.

1. Кредитен
2. Пазарен

“ПРОФЕСИОНАЛЕН ПЕНСИОНЕН ФОНД-БЪДЕЩЕ”

3. Ликвиден
4. Оперативен
5. Законов
6. Политически

По подробна информация относно видовете риск е отразена в годишния финансов отчет на пенсионния фонд.

През 2014 г. основните цели са да се продължи изграждането на добрите стандарти при инвестиционната политика, като се спазват принципите на надеждност, ликвидност, доходност и диверсификация. Ръководството на дружеството продължава добрите практики за провеждане на регулярни заседания и извънредни заседания на Комитета по инвестиции и на Комитета по управление на риска за запознаване с пазарната ситуация и вземане на спешни решения и мерки, в случай че обстоятелствата ги налагат. Продължава постоянен мониторинг върху информационната обезпеченост на инвестиционната дейност в Дружеството (използваните източници на информация за състоянието и динамиката на финансовите пазари) и при необходимост предприемане на действия за нейното подобряване. Предвид очакванията за увеличаването на волатилността на капиталовите пазари е възможно и активно управление на портфейлите на Фондовете с цел минимизиране на рисковете и запазване на доходността на активите. Продължава непрекъснато следене на новините за капиталовите пазари, действията на законодателните и регулаторните органи, на централните банки и др. институции, свързани с инвестиционната дейност на пенсионноосигурителните дружества в страната. През настоящата година са възможни промяна на основни лихвени проценти, сливания и изкупувания на компании и изтегляне на допълнителната ликвидност от страна на централни банки, което несъмнено ще се отрази на капиталовите пазари. Препоръчително е организирането на срещи с портфолио мениджърите на колективните инвестиционни схеми, в чиито дялове/акции са инвестирани активи на Фондовете, управлявани от Дружеството, за състоянието на портфейлите на тези схеми. Необходимо е през 2014 г. да се продължи организирането на срещи с изпълнителните или финансови директори на компаниите в които фондовете на „ПОД-Бъдеще” АД са инвестирани.

През настоящата година риск мениджмънта е необходимо да продължи да поддържа непрекъснат мониторинг на пазарния риск чрез следене на динамиката на основните и пазарните лихвени проценти, и извършване на анализ и оценка за тяхното влияние върху дълговите инструменти, включени в портфейлите на Фондовете, управлявани от „ПОД-Бъдеще” АД. Следене за стабилността на банковата система като цяло и на банките, в които Дружеството е депозирало средства на Фондовете, чрез анализ на новини, финансови отчети и информации (доклади) от надзорни органи, рейтингови агенции и др. Следене на кредитните рейтинги на държави, банки и емитенти на облигации и незабавно

“ПРОФЕСИОНАЛЕН ПЕНСИОНЕН ФОНД-БЪДЕЩЕ”

информиране на инвестиционния консултант при установяване на негативна промяна в техните рейтинги.

Калин Костов

Изпълнителен директор „ПОД-Бъдеще“ АД

Андрей Шотов

Изпълнителен директор „ПОД-Бъдеще“ АД

